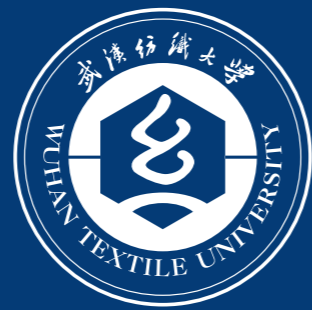




武汉纺织大学
WUHAN TEXTILE UNIVERSITY

2017年就业质量报告

崇真尚美



||| 2017年
||| 就业质量报告

二〇一七年十二月

目录

CONTENTS

01

就业质量报告
说明
/05/

02

详细介绍
/06/

第一篇 学校概况 /06/

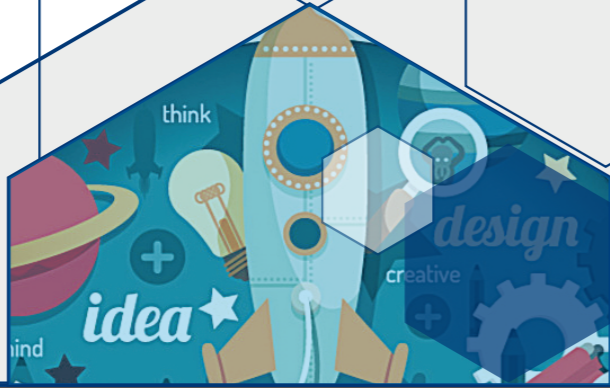
- 一、学校性质
- 二、学校规模
- 三、学科类型
- 四、人才培养定位及目标
- 五、学校社会评价

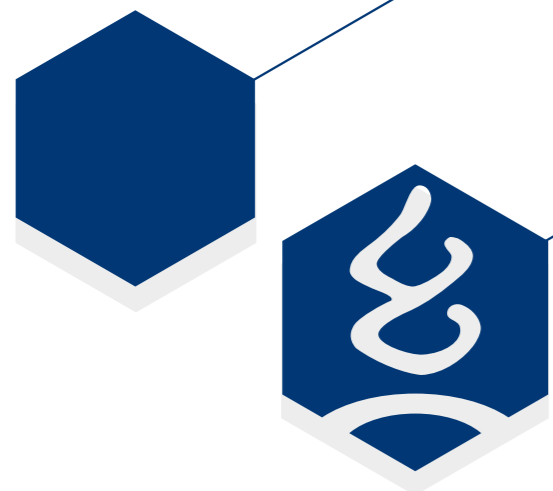
第二篇 毕业生供需状况 /08/

- 一、毕业生人数及构成
 - 1、各学院毕业生人数
 - 2、各专业毕业生人数
 - 3、毕业生生源地区分布
- 二、毕业生供需状况
 - 1、大、中型招聘会情况
 - 2、校园专场宣讲会情况

第三篇 毕业生就业情况及分析 /18/

- 一、总就业率构成
 - 1、就业率总体状况
 - 2、各学院就业率情况
 - 3、各专业就业率情况
- 二、就业流向分析
 - 1、毕业生就业行业的流向
 - 2、毕业生就业的单位经济性质流向
 - 3、毕业生就业的地区流向
- 三、就业质量分析
 - 1、签约率情况分析
 - 2、毕业生就业薪酬分析
 - 3、毕业生专业相关度分析





第四篇 人才培养工作主要特点 /31/

- 一、学校专业设置情况
- 二、学校专业教师队伍建设情况

第五篇 学校就业工作主要特色 /34/

- 一、严格就业管理，圆满完成毕业生就业目标
- 二、建设立体化毕业生就业市场，招聘企业质量数量双提升
- 三、完善“四大”毕业生就业创业指导平台，服务学生发展
- 四、大力推进创新创业工作，成效显著

第六篇 学校人才培养工作的反馈与建议 /37/

- 一、用人单位对毕业生工作情况的反馈意见
 - 1、调查结果统计
 - 2、调查结果分析
- 二、毕业生工作后的反馈意见
 - 1、毕业生对学校整体认同程度有所提升
 - 2、毕业生通过校园招聘渠道获得求职服务仍是主流



关于就业质量报告的几点说明

一、数据来源

本报告中关于毕业生的就业工作数据均来源于湖北省高等学校毕业生就业办公信息系统，毕业生反馈和用人单位反馈来源于麦可思报告和问卷调查。

二、统计数据的截止日期

按照教育部和湖北省教育厅要求，数据统计的截止日期为2017年9月1日。

三、就业形式说明

根据《教育部办公厅关于进一步加强和完善高校毕业生就业状况统计报告工作的通知》（教学厅[2004]7号），毕业生就业主要有协议就业、灵活就业、自主创业、升学和出国（境）等5种形式：

1、协议就业：包括4种情况：一是毕业生通过学校与用人单位签订就业协议书，到用人单位就业；二是毕业生与用人单位签订劳动合同，或用人单位出具接收函（或录用函），到用人单位工作；三是定向、委培毕业生回原定向、委培单位就业；四是毕业生参加国家、地方项目就业。

2、灵活就业：指毕业生不与用人单位签订协议或合同，在某一用人单位工作时间短暂，就业单位灵活多变，且用人单位不需要报到证的。灵活就业主要有自由职业等就业形式。

3、自主创业：自主创业指创立企业（包括参与创立企业），或是新企业的所有者、管理者。包括个体经营和合伙经营两种类型。自主创业需提供《湖北省普通高等学校毕业生自主创业登记表》及其他相关证明材料。

4、升学：包括专科毕业生升本科、毕业生考取研究生、硕士研究生考取博士研究生。凭上交《调档函》及录取通知书认定。

5、出国（境）：包括毕业生出国、出境留学、工作等。凭录取院校的offer复印件或国（境）外单位录用证明材料认定。

四、就业行业说明

根据《国民经济行业分类(GB/T4754-2011)》，划分为：A农、林、牧、渔业；B采矿业；C制造业；D电力、热力、燃气及水生产和供应业；E建筑业；F批发和零售业；G交通运输、仓储和邮政业；H住宿和餐饮业；I信息传输、软件和信息技术服务业；J金融业；K房地产业；L租赁和商务服务业；M科学研究和技术服务业；N水利、环境和公共设施管理业；O居民服务、修理和其他服务业；P教育；Q卫生和社会工作；R文化、体育和娱乐业；S公共管理、社会保障和社会组织；T国际组织。

五、就业率、签约率计算方法

就业率=（协议就业+升学+出国+灵活就业+自主创业）/ 毕业人数

签约率=（协议就业+升学+出国+自主创业）/ 毕业人数

第一篇 学校概况

一、学校性质

武汉纺织大学是由国家设立的全日制普通高等学校，由湖北省人民政府举办，业务主管部门是湖北省教育厅。学校由原武汉科技学院、湖北财经高等专科学校、湖北省对外贸易学校合并而成，位于武汉·中国光谷腹地，占地2000多亩，拥有阳光、南湖、东湖和雄楚四个校区，各项公共服务设施齐全，环境优雅。

学校坚持“现代纺织、大纺织、超纺织”的特色发展方向，遵循“一元领先、多元并进、突出特色、协调发展”的学科建设思路，经过五十多年的建设和发展，已成为一所以工学为主体，理、工、文、经、管、艺等多学科协调发展，特色鲜明、优势突出的普通高等院校。

二、学校规模

学校入选国家“中西部高校基础能力建设工程”，是国家重点支持建设的中西部100所地方高校之一。现有全日制本科生18002人，普通专科生403人，研究生1212人。学校有15个本科学院，马克思主义学院、体育课部、试点学院，以及国际教育、高等职业技术教育、继续教育等教学单位。

学校拥有一支师德高尚、教风严谨、素质优良的教师队伍。现有教职员工近1900余人，专任教师1100余人，其中具有高级职称教师占60%以上，具有博士学位教师占40%以上。拥有双聘院士、外籍院士6人，海外高层次人才“千人计划”特聘教授1人，“外专千人计划”特聘教授2人，“长江学者奖励计划”特聘教授1人，国家“万人计划”第一批百千万工程领军人才1人，国家杰出青年科学基金获得者1人，“新世纪百千万人才工程”国家级人选2人，湖北省“新世纪高层次人才工程”第一层次人选2人，第二层次人选10人，湖北省“百人计划”人选11人，“楚天学者计划”人选94人，还有一批阳光学者、湖北省有突出贡献中青年专家、省管优秀专家等省部级优秀人才。学校入选首批“湖北省海外高层次人才创新创业基地”。

三、学科类型

学校学科涵盖工学、理学、文学、经济学、管理学、法学、艺术学等七大学科门类。现有64个本科专业（其中国家特色专业4个、国家综合改革试点专业1个、教育部“卓越工程师教育培养计划”专业8个、湖北省品牌专业7个，纺织工程专业通过教育部专业认证）；拥有一级学科硕士学位授权点12个，以及工程硕士、金融硕士、会计硕士、艺术硕士、翻译硕士等专业学位授权。

学校按照“专业嵌入产业链，产业哺育专业群”的“双向嵌入”专业建设路径优化、调整学科专业结构，形成了以纺织为特色，理工为主体，人文艺术、经济管理为两翼，多学科协调发展的学

科专业布局。现有8个省部级重点学科、5个湖北省优势和特色学科；学校“现代纺织技术”和“时尚创意与文化”两个学科群入选湖北省“十三五”省属高校优势特色学科群。

四、人才培养定位及目标

武汉纺织大学自建校以来，始终秉承服务纺织行业企业和区域经济社会发展需求的理念，近年来致力于建成一所纺织及相关学科水平国内一流，部分领域国际上有一定影响，以培养本科学生为主，同时培养硕士、博士研究生，优势领域能承担国家重大战略任务，适应区域与行业发展需求的特色鲜明的高水平大学，着力培养适应纺织产业链发展需要和服务区域经济社会发展需求的“知识、能力、品格”协调发展的高素质应用型创新人才。

学校秉承“崇真尚美”校训，以“本科教学工程”为抓手，以“人才试点班”为切入点，全面推进“阳光教育工程”，大力推进学分制，构建并实施“23451”人才培养体系，在优势学科建设中积淀知识教学特色，在专业工程实践中落实能力培养特色，在品格塑成方面体现素质教育特色，初步形成“一专业一特色、一学院一品牌”，“重品格，牢基础，强实践，能创新”人才培养特色进一步彰显。学校整体进入湖北省第一批本科招生，作为湖北省第一个省属高校接受教育部审核评估专家组进校考察。第三方评价机构的调查显示，学校毕业生薪酬及综合竞争力高于全国同类院校平均值。

五、学校社会评价

近年来，学校获得“全国精神文明先进单位”、“全国模范职工之家”等荣誉称号，荣获全国校园文化建设成果奖、“平安校园”建设成果奖；学校连续六年被评为“全省思想政治教育先进高校”，被中共湖北省委授予“全省基层党建工作先进单位”；学校还入选首届湖北人才工作“十强高校”，被评为2012年度“就业湖北”先进高校、连续四年获得湖北省“博士服务团”工作先进单位，学校人才培养、科学研究和社会服务多次受上级有关部门表彰奖励和社会各界高度评价，学校综合实力、知名度、美誉度不断提升。

第二篇 毕业生供需状况

一、毕业生人数及构成

1、各学院毕业生人数

2017年，武汉纺织大学共有毕业生6030人，其中研究生毕业生343人，本科毕业生4883人，专科毕业生804人。

表 2-1 研究生毕业生分学院人数

学院	人数	男	女
纺织科学与工程学院	31	15	16
服装学院	63	3	60
化学与化工学院	22	14	8
机械工程与自动化学院	18	14	4
艺术与设计学院	55	18	37
会计学院	11	1	10
材料科学与工程学院	20	12	8
传媒学院	24	10	14
管理学院	37	19	18
环境工程学院	18	8	10
经济学院	13	10	3
数学与计算机学院	13	12	1
电子与电气工程学院	8	6	2
马克思主义学院	14	3	11
外国语学院	3	2	1
合计	343	147	196

表2-2 本科毕业生分学院人数

学院	人数	男	女
现代纺织学院	137	78	59
纺织科学与工程学院	200	93	107
服装学院	469	65	404
化学与化工学院	268	156	112
机械工程与自动化学院	390	354	36
艺术与设计学院	362	101	261
会计学院	598	126	472
材料科学与工程学院	219	147	72
传媒学院	264	60	204
管理学院	425	138	287
环境工程学院	269	166	103
经济学院	374	116	258
数学与计算机学院	354	260	94
电子与电气工程学院	410	333	77
外国语学院	69	6	63
国际学院	75	33	42
合计	4883	2232	2651

表 2-3 专科毕业生分学院人数

学院	人数	男	女
高等职业技术学院	418	158	260
国际学院	386	173	213
合计	804	331	473

2、各专业毕业生人数

2017届毕业生中，男生人数为2710，占毕业生总人数的45%，女生人数为3320人，占毕业生总人数的55%。

表 2-4 研究生毕业生分专业人数统计

专业	人数	男	女
材料科学与工程	20	12	8
纺织科学与工程	34	18	16
电路与系统	1	1	0
电子科学与技术	10	8	2
纺织材料与纺织品设计	10	6	4
纺织工程	1	0	1
艺术	11	4	7
服装设计与工程	5	3	2
环境工程	7	3	4
环境科学与工程	11	5	6
机械工程	12	9	3
计算机科学与技术	6	6	0
马克思主义基本原理	2	1	1
马克思主义中国化研究	2	1	1
马克思主义理论	6	1	5
美学	15	6	9
企业管理	1	0	1
工商管理	44	23	21
软件工程	6	5	1

表 2-4 研究生毕业生分专业人数统计 (续)

专业	人数	男	女
设计学	29	8	21
思想政治教育	4	0	4
会计学	7	1	7
化学	6	5	1
金融	4	1	3
艺术设计	69	18	51
有机化学	1	1	0
合计	343	147	196

表 2-5 本科毕业生分专业人数统计

专业	人数	男	女
财政学	62	21	41
金融学	177	50	127
投资学	24	14	10
国际经济与贸易	111	31	80
英语	69	6	63
广播电视学	45	6	39
广告学	81	19	62
信息与计算科学	67	43	24
应用化学	38	18	20
机械设计制造及其自动化	241	233	8
测控技术与仪器	57	49	8

表 2-5 本科毕业生分专业人数统计 (续)

专业	人数	男	女
材料科学与工程	33	23	10
高分子材料与工程	125	82	43
复合材料与工程	61	42	19
电气工程及其自动化	152	134	18
电子信息工程	118	85	33
通信工程	77	60	17
光电信息科学与工程	63	54	9
自动化	77	67	10
计算机科学与技术	149	105	44
软件工程	69	50	19
网络工程	33	29	4
物联网工程	36	33	3
建筑环境与能源应用工程	76	58	18
给排水科学与工程	68	46	22
化学工程与工艺	62	37	25
资源循环科学与工程	54	37	17
纺织工程	293	118	175
服装设计与工程	69	13	56
非织造材料与工程	51	32	19
轻化工程	147	85	62
环境工程	93	42	51
生物工程	32	20	12

表 2-5 本科毕业生分专业人数统计 (续)

专业	人数	男	女
信息管理与信息系统	54	26	28
工程造价	128	51	77
工商管理	45	18	27
市场营销	82	28	54
会计学	315	47	268
财务管理	155	28	127
人力资源管理	77	8	69
物流管理	93	32	61
工业工程	50	38	12
电子商务	74	26	48
动画	54	19	35
摄影	23	4	19
视觉传达设计	109	26	83
环境设计	130	45	85
产品设计	34	14	20
服装与服饰设计	400	52	348
工艺美术	89	16	73
数字媒体艺术	61	12	49
合计	4883	2232	2651

表 2-6 专科毕业生分专业人数统计

专业	人数	男	女
环境艺术设计	66	27	39
机电一体化技术	55	48	7
应用电子技术	49	30	19
服装设计	182	52	130
鞋类设计与工艺	36	7	29
会计	177	47	130
国际经济与贸易	74	47	27
市场营销	48	15	33
装潢艺术设计	77	34	43
多媒体设计与制作	40	24	16
合计	804	331	473

3、毕业生生源地区分布

2017届研究生毕业生来自全国19个省（自治区、直辖市），其中湖北省的学生人数为229人，占总人数的66.76%。

本科毕业生来自全国27个省（自治区、直辖市），其中湖北省的学生人数为3488人，占总人数的71.43%。

专科毕业生来自全国13个省（自治区），其中湖北省的学生人数为590人，占总人数的73.38%。

表 2-7 毕业生分地区人数统计

研究生生源分布			本科生生源分布			专科生生源分布		
生源地	人数	百分比	生源地	人数	百分比	生源地	人数	百分比
湖北省	229	66.76%	湖北省	3488	71.43%	湖北省	590	73.38%
河南省	20	5.83%	河南省	153	3.13%	浙江省	32	3.98%

表 2-7 毕业生分地区人数统计（续）

研究生生源分布			本科生生源分布			专科生生源分布		
生源地	人数	百分比	生源地	人数	百分比	生源地	人数	百分比
山东省	19	5.54%	江苏省	150	3.07%	湖南省	29	3.61%
山西省	11	3.21%	浙江省	149	3.05%	安徽省	27	3.36%
广东省	11	3.21%	安徽省	128	2.62%	江西省	24	2.99%
安徽省	10	2.92%	甘肃省	125	2.56%	广西省	17	2.11%
上海市	9	2.62%	山西省	104	2.13%	山西省	16	1.99%
浙江省	8	2.33%	贵州省	70	1.43%	福建省	15	1.87%
江苏省	7	2.04%	湖南省	67	1.37%	山东省	14	1.74%
湖南省	7	2.04%	河北省	55	1.13%	河南省	12	1.49%
福建省	2	0.58%	山东省	53	1.09%	海南省	11	1.37%
重庆市	2	0.58%	广东省	50	1.02%	广东省	9	1.12%
甘肃省	2	0.58%	江西省	44	0.90%	河北省	8	1.00%
北京市	1	0.29%	福建省	34	0.70%			
吉林省	1	0.29%	广西省	29	0.59%			
黑龙江	1	0.29%	陕西省	28	0.57%			
四川省	1	0.29%	海南省	25	0.51%			
陕西省	1	0.29%	新疆	25	0.51%			
云南省	1	0.29%	云南省	21	0.43%			
			四川省	17	0.35%			
			黑龙江	15	0.31%			
			重庆	15	0.31%			
			辽宁	14	0.29%			
			吉林省	10	0.20%			
			内蒙古	6	0.12%			
			北京市	4	0.08%			
			上海市	4	0.08%			

二、毕业生供需状况

学校积极调动和整合各方面资源，主动出击，充分挖掘用人单位需求信息，举办大、中型校园招聘15场，累计邀请企业1042家来校招聘毕业生；同时，学校邀请中国500强、中国民营500强、行业领军企业来校举办校园宣讲会561场；还通过就业信息网、“武汉纺织大学就业在线”微信平台、QQ群等多种方式向全校毕业生发布企业招聘2000余条，累计为我校毕业生提供就业岗位约40000个。

1、大、中型招聘会情况

表 2-8 大、中型招聘会情况

序号	时间	地点	招聘会名称	参会企业
1	2016年10月20日	东湖校区	省人才市场组团招聘	52
2	2016年10月27日	阳光校区	杭州余杭专场招聘	20
3	2016年11月9日	南湖校区	省人才市场组团招聘会	82
4	2016年11月12日	阳光校区	苏浙粤鄂知名企业专场招聘	41
5	2016年11月17日	阳光校区	2017届大型招聘会	110
6	2016年12月1日	东湖校区	省人力资源中心组团招聘	55
7	2016年12月2日	阳光校区	江苏吴江盛泽专场招聘	39
8	2017年3月2日	东湖校区	省人才市场专场招聘	61
9	2017年3月16日	阳光校区	省人力资源中心及浙江重点企业组团专场招聘	82
10	2017年3月23日	阳光校区	省人才市场专场招聘	106
11	2017年3月31日	阳光校区	湖北荆门专场招聘会	50
12	2017年4月13日	阳光校区	省人才市场及江苏昆山专场招聘	81
13	2017年4月14日	东湖校区	省人力资源中心专场招聘	67
14	2017年4月26日	阳光校区	武汉硚口专场招聘	85
15	2017年4月27日	阳光校区	知名民营企业专场招聘	111
合计				1042

2、校园专场宣讲会情况

表 2-9 校园专场宣讲会举办情况

单位	地点	场次
招生就业处	大学生活动中心招聘厅	169
管理学院	学院招聘厅、会议室或教室	50
纺织学院	学院招聘厅、会议室或教室	38
数计学院	学院招聘厅、会议室或教室	35
外经贸学院	学院招聘厅、会议室或教室	30
机械学院	学院招聘厅、会议室或教室	28
服装学院	学院招聘厅、会议室或教室	27
电子电气学院	学院招聘厅、会议室或教室	25
会计学院	学院招聘厅、会议室或教室	24
艺术学院	学院招聘厅、会议室或教室	22
经济学院	学院招聘厅、会议室或教室	21
环境学院	学院招聘厅、会议室或教室	20
化工学院	学院招聘厅、会议室或教室	20
高职学院	学院招聘厅、会议室或教室	18
材料学院	学院招聘厅、会议室或教室	16
现代纺织学院	学院招聘厅、会议室或教室	9
外语学院	学院招聘厅、会议室或教室	4
传媒学院	学院招聘厅、会议室或教室	3
国际学院	学院招聘厅、会议室或教室	2
合计		561

第三篇 毕业生就业情况及分析

一、总就业率构成

1、就业率总体状况

2017届毕业生6030人，其中研究生毕业生343人，本科毕业生4883人，专科毕业生804人，经湖北省高校毕业生就业指导服务中心核查，我校研究生就业率93.59%，本科生就业率为94.04%，专科生就业率为90.05%。

表 3-1 2017 届毕业生就业状况统计

学历	就业率	协议就业率	灵活就业率	升学出国率	自主创业率
研究生	93.59% (321/343)	67.35% (231/343)	22.16% (76/343)	4.08% (14/343)	0.00% (0/343)
本科生	94.04% (4592/4883)	71.37% (3485/4883)	3.91% (191/4883)	18.02% (880/4883)	0.74% (36/4883)
专科生	90.05% (724/804)	54.48% (438/804)	12.06% (97/804)	22.89% (184/804)	0.62% (5/804)

2、各学院就业率情况

表 3-2 研究生各学院就业率情况统计

院系	毕业人数	就业人数	就业率
材料科学与工程学院	20	20	100.00%
纺织科学与工程学院	31	31	100.00%
机械工程与自动化学院	15	15	100.00%
化学与化工学院	21	21	100.00%
环境工程学院	18	18	100.00%
电子与电气工程学院	8	8	100.00%
艺术与设计学院	46	32	69.57%
服装学院	56	56	100.00%
传媒学院	24	24	100.00%

表 3-2 研究生各学院就业率情况统计(续)

院系	毕业人数	就业人数	就业率
管理学院	36	36	100.00%
会计学院	7	7	100.00%
经济学院	13	13	100.00%
外国语学院	3	3	100.00%
数学与计算机学院	12	12	100.00%
马克思主义学院	14	14	100.00%
合计	343	321	93.59%

表 3-3 本科生各学院就业率情况统计

院系	毕业人数	就业人数	就业率
纺织科学与工程学院	200	195	97.50%
服装学院	469	430	91.68%
化学与化工学院	268	261	97.39%
机械工程与自动化学院	390	371	95.13%
现代纺织学院	137	133	97.08%
艺术与设计学院	362	348	96.13%
会计学院	598	556	92.98%
材料科学与工程学院	219	205	93.61%
传媒学院	264	240	90.91%
管理学院	425	392	92.24%
环境工程学院	269	254	94.42%
经济学院	374	350	93.58%
数学与计算机学院	354	337	95.20%
电子与电气工程学院	410	386	94.15%
外国语学院	69	66	95.65%
国际学院	75	68	90.67%
合计	4883	4592	94.04%

表 3-4 专科生各学院就业率情况统计

院系	毕业人数	就业人数	就业率
高等职业技术学院	418	376	89.95%
国际学院	386	348	90.16%
合计	804	724	90.05%

3、各专业就业率情况

2017年研究生毕业生26个专业中，就业率达到100%的专业有24个，占专业总数的92.31%。就业率低于90%的专业有2个，占专业总数的7.7%。

表 3-5 研究生各专业就业率情况统计

专业	毕业人数	就业人数	就业率
材料科学与工程	20	20	100.00%
纺织科学与工程	34	34	100.00%
电路与系统	1	1	100.00%
电子科学与技术	10	10	100.00%
纺织材料与纺织品设计	10	10	100.00%
纺织工程	1	1	100.00%
艺术	11	11	100.00%
服装设计与工程	5	5	100.00%
环境工程	7	7	100.00%
环境科学与工程	11	11	100.00%
机械工程	12	12	100.00%
计算机科学与技术	6	6	100.00%
马克思主义基本原理	2	2	100.00%
马克思主义中国化研究	2	2	100.00%

表 3-5 研究生各专业就业率情况统计(续)

专业	毕业人数	就业人数	就业率
马克思主义理论	6	6	100.00%
美学	15	15	100.00%
企业管理	1	1	100.00%
工商管理	44	44	100.00%
软件工程	6	6	100.00%
设计学	29	26	89.66%
思想政治教育	4	4	100.00%
会计学	7	7	100.00%
化学	6	6	100.00%
金融	4	4	100.00%
艺术设计	69	56	81.16%
有机化学	1	1	100.00%
合计	343	321	93.59%

2017年本科毕业生52个专业中，就业率达到100%的专业有2个，占专业总数的3.8%。就业率低于90%的专业有5个，占专业总数的9.6%。

表 3-6 本科生各专业就业率情况统计

专业	毕业人数	就业人数	就业率
财政学	62	58	93.55%
金融学	177	164	92.66%
投资学	24	21	87.50%
国际经济与贸易	111	107	96.40%
英语	69	66	95.65%

表 3-6 本科生各专业就业率情况统计(续)

专业	毕业人数	就业人数	就业率
广播电视学	45	37	82.22%
广告学	81	75	92.59%
信息与计算科学	67	64	95.52%
应用化学	38	37	97.37%
机械设计制造及其自动化	241	232	96.27%
测控技术与仪器	57	51	89.47%
材料科学与工程	33	33	100.00%
高分子材料与工程	125	115	92.00%
复合材料与工程	61	57	93.44%
电气工程及其自动化	152	145	95.39%
电子信息工程	118	109	92.37%
通信工程	77	73	94.81%
光电信息科学与工程	63	59	93.65%
自动化	77	74	96.10%
计算机科学与技术	149	141	94.63%
软件工程	69	68	98.55%
网络工程	33	30	90.91%
物联网工程	36	34	94.44%
建筑环境与能源应用工程	76	72	94.74%
给排水科学与工程	68	65	95.59%
化学工程与工艺	62	61	98.39%
资源循环科学与工程	54	52	96.30%
纺织工程	293	284	96.93%

表 3-6 本科生各专业就业率情况统计(续)

专业	毕业人数	就业人数	就业率
服装设计与工程	69	63	91.30%
非织造材料与工程	51	48	94.12%
轻化工程	147	142	96.60%
环境工程	93	86	92.47%
生物工程	32	31	96.88%
信息管理与信息系统	54	47	87.04%
工程造价	128	122	95.31%
工商管理	45	42	93.33%
市场营销	82	76	92.68%
会计学	315	290	92.06%
财务管理	155	144	92.90%
人力资源管理	77	71	92.21%
物流管理	93	87	93.55%
工业工程	50	47	94.00%
电子商务	74	69	93.24%
动画	54	48	88.89%
摄影	23	23	100.00%
视觉传达设计	109	104	95.41%
环境设计	130	127	97.69%
产品设计	34	32	94.12%
服装与服饰设计	400	367	91.75%
工艺美术	89	85	95.51%
数字媒体艺术	61	57	93.44%
合计	4883	4592	94.04%

表 3-7 专科生各专业就业率情况统计

专业	毕业人数	就业人数	就业率
环境艺术设计	66	61	92.42%
机电一体化技术	55	48	87.27%
应用电子技术	49	45	91.84%
服装设计	182	158	86.81%
鞋类设计与工艺	36	35	97.22%
会计	177	163	92.09%
国际经济与贸易	74	64	86.49%
市场营销	48	44	91.67%
装潢艺术设计	77	69	89.61%
多媒体设计与制作	40	37	92.50%
合计	804	724	90.05%

二、就业流向分析

1、毕业生就业行业的流向

2017届研究生毕业生就业行业排名前三的分别是制造业，教育，信息传输、软件和信息技术服务业。本专科毕业生就业行业排名前三的分别是制造业，信息传输、软件和信息技术服务业，批发和零售业。

表 3-8 毕业生就业行业流向统计表

单位行业	研究生毕业	本科生毕业	专科生毕业
升学、出国	36	910	183
农、林、牧、渔业	1	43	3
采矿业	4	3	2
制造业	96	1078	97

表 3-8 毕业生就业行业流向统计表(续)

单位行业	研究生毕业	本科生毕业	专科生毕业
电力、热力、燃气及水生产和供应业	14	78	3
建筑业	14	309	57
批发和零售业	22	461	73
交通运输、仓储和邮政业	4	93	19
住宿和餐饮业	0	34	24
信息传输、软件和信息技术服务业	24	608	60
金融业	27	198	17
房地产业	4	58	12
租赁和商务服务业	7	145	47
科学研究和技术服务业	22	43	5
水利、环境和公共设施管理业	6	35	3
居民服务、修理和其他服务业	6	97	44
教育	29	132	25
卫生和社会工作	8	34	5
文化、体育和娱乐业	10	193	34
公共管理、社会保障和社会组织	9	39	11

2、毕业生就业的单位经济性质流向

研究生毕业生单位性质为其他企业的218人，占研究生毕业生就业总人数的63.56%。单位性质为国有企业的32人，占研究生毕业生签约总人数的9.33%。单位性质为三资企业、事业单位、机关等的54人，占研究生毕业生签约总人数的15.74%。

本科毕业生就业单位性质为其他企业的3057人，占本科毕业生签约总人数的66.6%；单位性质为国有企业的253人，占本科毕业生签约总人数的5.5%；单位性质为三资企业的225人，占本科毕业生签约总人数的4.9%。

专科毕业生就业单位性质为其他企业的519人，占专科毕业生签约总人数的71.7%；单位性质为国有企业的9人，占专科毕业生签约总人数的1.2%。单位性质为三资企业的2人，占专科毕业生签约总人数的0.3%。

表 3-9 毕业生就业单位经济性质流向表

单位性质	研究生毕业	本科生毕业	专科生毕业
机关	10	29	2
科研设计单位	1	3	
高等教育单位	27	3	
中初教育单位	5	18	2
医疗卫生单位	5	6	1
其他事业单位	6	37	
国有企业	32	253	9
三资企业		225	2
其他企业	218	3057	519
部队		4	
国家基层项目		2	
地方基层项目		4	
自主创业		36	5
自由职业		35	
升学	7	741	141
出国、出境	7	139	43

3、毕业生就业的地区流向

研究生毕业生就业的地区流向主要在湖北和广东两个省份，分别占已就业学生人数的51.31%、17.49%。本科毕业生就业的地区流向排名前十位的依次是湖北省、广东省、浙江省、上海市、江苏省、北京市、福建省、湖南省、安徽省、四川省，毕业生在此十个省份就业人数占已就业人数的90.5%。专科毕业生就业的地区流向集中在湖北省，占已就业人数的72.2%。

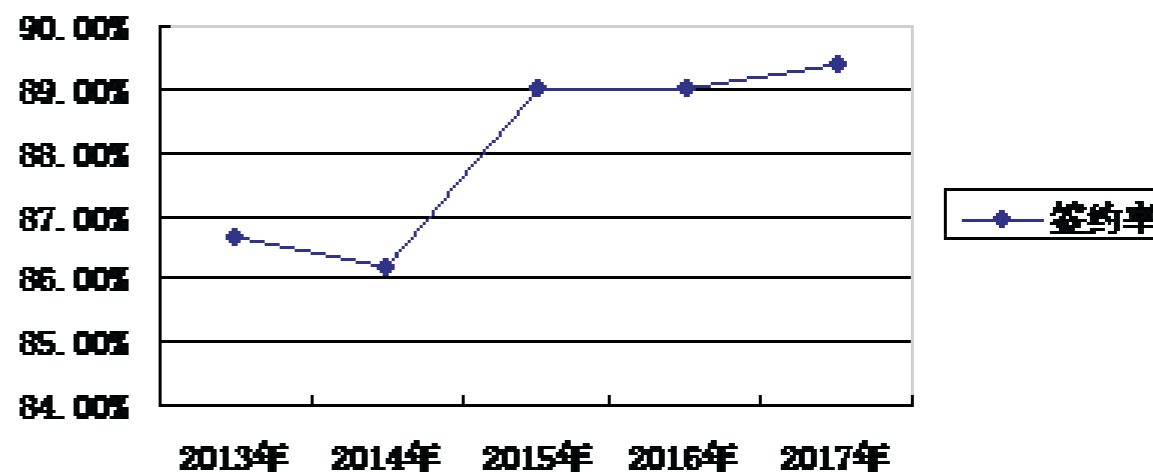
表 3-10 毕业生就业区域流向表

流向	研究生	本科	专科
北京市	7	107	1
天津市	2	11	
河北省	1	18	6
山西省	10	32	11
内蒙古	0	1	
辽宁省	0	12	
吉林省	0	3	
黑龙江	0	5	
上海市	11	302	7
江苏省	9	234	5
浙江省	13	365	25
安徽省	6	50	13
福建省	2	83	11
江西省	2	20	8
山东省	2	27	5
河南省	2	38	3
湖北省	176	2148	523
湖南省	4	51	6
广东省	60	769	49
广西省	0	12	2
海南省	0	16	3
重庆市	1	16	
四川省	1	46	

表 3-10 毕业生就业区域流向表 (续)

流向	研究生	本科	专科
贵州省	2	20	1
云南省	0	11	
西藏	0	1	
陕西省	1	20	1
甘肃省	1	22	1
新疆	1	15	
出国出境	7	137	43

图3-2 近五年本科生签约率统计图



三、就业质量分析

为保证就业质量分析的科学性和可靠性，我校每年邀请麦可思公司对我校毕业生的就业情况进行第三方的跟踪调查和分析。为保证调查质量，麦可思的调查是在毕业生毕业半年后进行，因此我校在今年报告中引用的麦可思相关数据均为2016届毕业生，仅供分析和参考。2017年毕业生就业质量分析数据将在下一年度报告中发布。

2、毕业生就业薪酬分析

根据麦可思调查的我校就业质量情况显示，毕业生毕业半年后薪资水平提升较多，整体就业感受较好。

我校2013届至2016届毕业生的月收入水平（分别为3517元、3891元、4250元、4752元）逐届上升，本校2016届毕业半年后月收入在5000元以上区间段的毕业生比例（27.9%）较本校2015届（16.6%）同样上升较多，高收入人群的比例进一步扩大。本校毕业生的月收入水平连续四届持续高于全国非“211”本科平均水平（分别为3447元、3649元、3907元、4211元），与全国“211”平均水平之间的差距也有所缩小（分别为4123元、4394元、4718元、5201元）。

1、签约率情况分析

学校重视毕业生就业质量的提升，特别是核心指标签约率，2017届研究生签约率为67.35%，本科签约率为89.39%，就业质量有所提升。

图3-1 近五年研究生签约率统计图

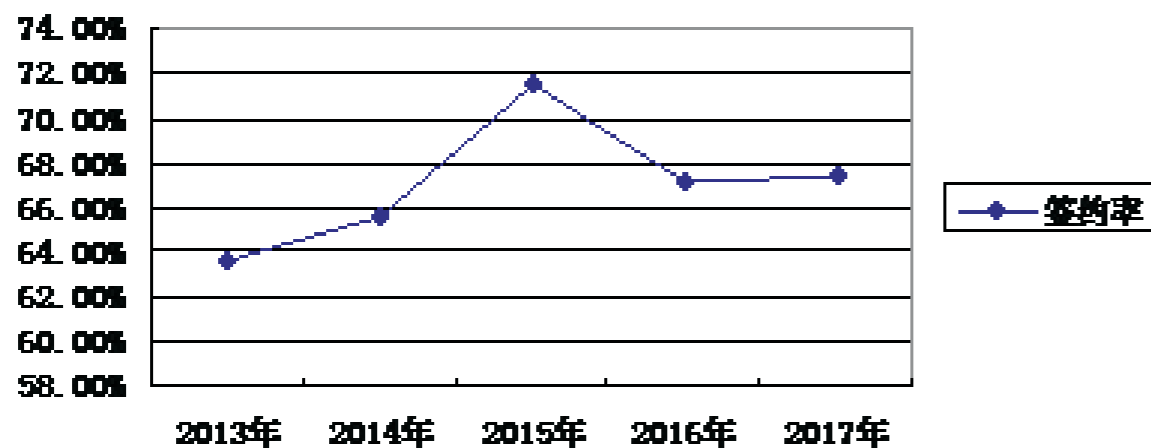
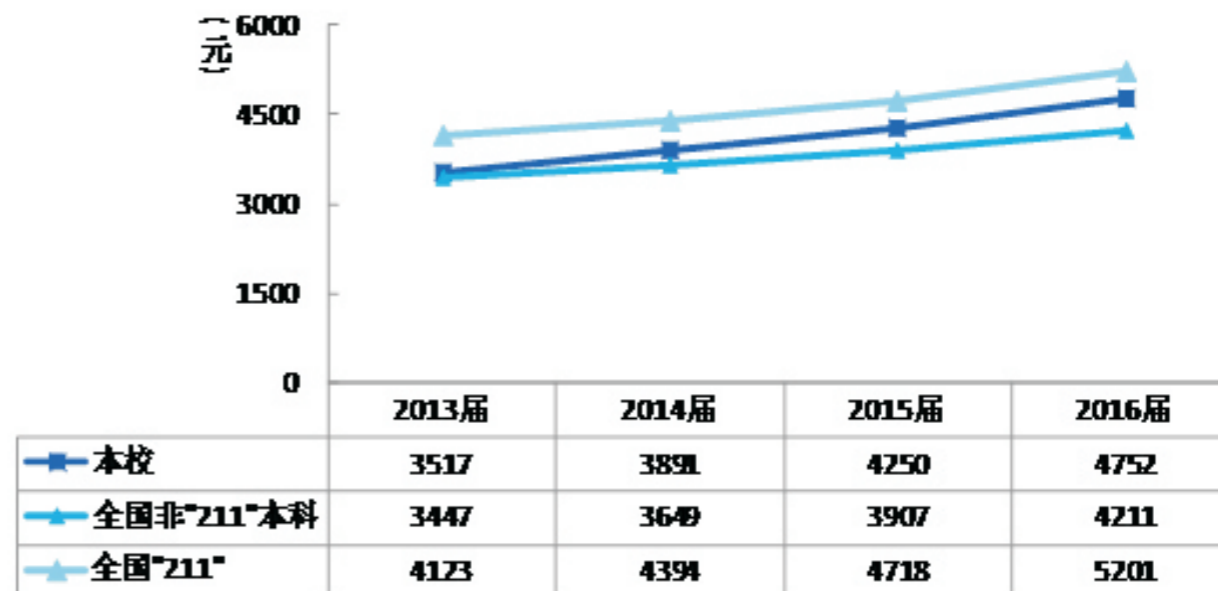


图3-3 近四年毕业生月收入情况

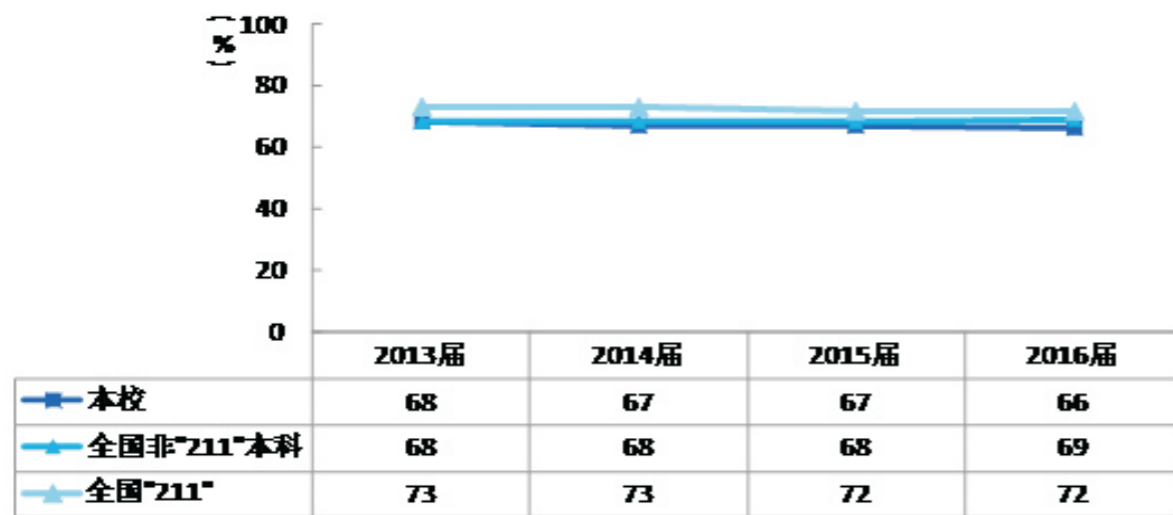


3、毕业生专业相关度分析

根据麦可思调查的我校就业质量情况显示，六成以上毕业生从事专业相关工作。

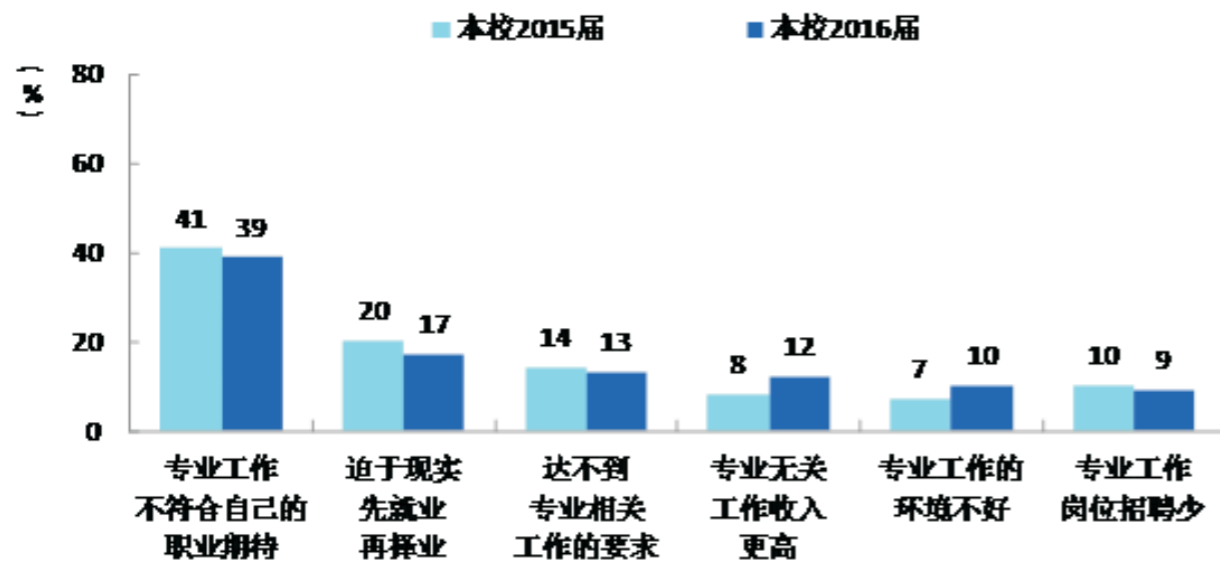
我校2013届至2016届毕业生的工作与专业相关度分别为68%、67%、67%、66%，与全国非“211”本科平均水平（分别为68%、68%、68%、69%）相比略有差距，本校毕业生的工作与专业相关度仍有上升空间。

图3-4 近四年毕业生专业相关度情况



我校2016届毕业生选择专业无关工作的最主要原因是“专业工作不符合自己的职业期待”（39%）。选择专业无关工作的毕业生中，六成以上（61%）属于主动选择（因个人期待、薪资、工作环境方面的考虑而选择），被迫选择（因迫于现实、能力不足、岗位少而选择）的不足四成（39%）。

图3-5 毕业生选择专业无关工作的原因



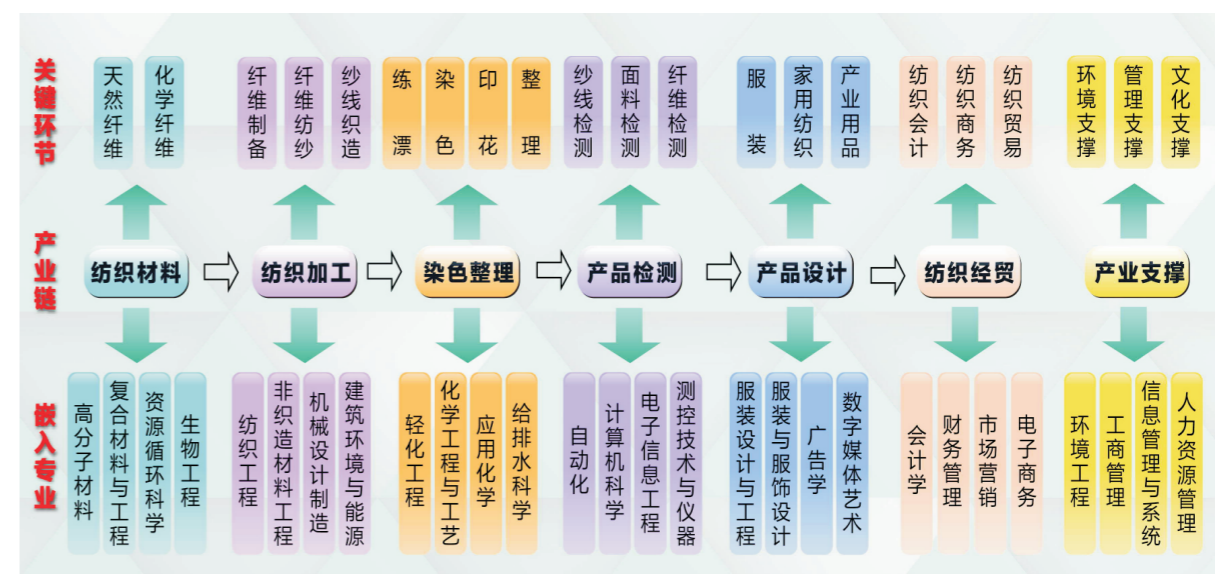
第四篇 人才培养工作主要特点

学校深入贯彻落实《教育部关于全面提高高等教育质量的若干意见》，遵循高等教育基本规律，坚持立德树人，以提高人才培养质量为核心，牢固树立人才培养质量是学校的生命线意识，夯实本科人才培养工作的中心地位，推动人才培养改革不断深入。以创新、整改、规范、提高、服务为工作着力点，增强师资队伍能力培养，提高教学能力及教学研究水平，落实创新创业教育，提高人才培养质量。

一、学校专业设置情况

现有64个本科专业，其中国家特色专业4个、国家综合改革试点专业1个、教育部“卓越工程师教育培养计划”专业8个、湖北省品牌专业7个，纺织工程专业通过教育部专业认证。学校以纺织产业链转型升级发展需求为导向，树立“大纺织、现代纺织、超纺织”理念，以纺织产业链为背景改造现有专业，以产业发展趋势为引领做强特色专业，以生源充足就业率高为导向新增配套专业，停办不适应市场变化的其他专业。强化跨学科专业的融合，形成以纺织为特色、理工类专业为主体，人文艺术、经济管理为两翼，相关学科专业共同支撑，多学科专业协调发展的学科专业布局。

图4-1 专业嵌入产业链，产业哺育专业群



依托行业特色进行专业调整，是学校教育教学改革，克服办学同质化倾向的核心内容。坚持以产业链需求为导向，优化、调整学科专业结构。停办社会需求饱和、办学特色不鲜明的如法学、教育技术学、应用物理、会展经济与管理等专业；改造现有专业，加强专业内涵建设，凸显专业特色；增加适应产业转型升级需求的新专业。

表 4-1 学科专业门类一览表

学科门类	专业类	序号	专业名称	学科门类	专业类	序号	专业名称	
工学	纺织类	1	纺织工程	理学	理学类	32	数学与应用数学	
		2	服装设计与工程			33	信息与计算科学	
		3	非织造材料与工程			34	工艺美术	
	材料类	4	高分子材料与工程	艺术学	艺术学类	35	服装与服饰设计	
		5	复合材料与工程			36	公共艺术	
		6	材料科学与工程			37	视觉	
		7	材料化学			38	环境设计	
	仪器类	8	测控技术与仪器			美学类	39	产品设计
	自动化类	9	自动化				40	数字媒体艺术
	机械类	10	机械设计制造及其自动化			戏剧与影视学类	41	摄影
		11	材料成型及控制工程				42	动画
		12	工业设计				43	表演
	电气类	13	电气工程及其自动化			新闻传播学类	44	广播电视学
	电子信息类	14	电子信息工程	45	广告学			
		15	光电信息科学与工程	46	网络与新媒体			
		16	电子信息科学与技术	47	英语			
		17	通信工程	48	商务英语			
	计算机类	18	计算机科学与技术	管理科学与工程类	49	工程造价		
		19	网络工程		50	信息管理与信息系统		
		20	软件工程		工商管理类	51	工商管理	
		21	物联网工程			52	市场营销	
	环境科学与工程类	22	环境工程	物流管理与工程类	53	人力资源管理		
		23	环境科学		54	会计学		
	化工与制药类	24	化学工程与工艺	电子商务类	55	财务管理		
		25	资源循环科学与工程	公共管理类	56	物流管理		
	土木类	26	建筑环境与能源应用工程	旅游管理类	57	电子商务		
		27	给排水科学与工程	经济与贸易类	58	行政管理		
	轻工类	28	轻化工程	金融学类	59	会展经济与管理		
	生物工程类	29	生物工程		60	国际经济与贸易		
		30	应用化学		61	投资学		
	工业工程类	31	工业工程	财政学类	62	金融学		
31		工业工程	63		财政学			
			法学	法学类	64	法学		

全方位、多层次着力引进和培养高水平学科带头人。

学校按照“引进与培养相结合、教学与产业相融合”的思路优化师资队伍结构。采取“一引进、二培养、三稳定”的办法，每年采用“访问、短期工作、聘用、入编”等“柔性”引进方式，邀请、吸引海内外企业家或专业技术人才，特别是有企业经历的海外人才来校工作，改善和优化现有师资队伍结构。多种途径选聘、引进企业工程师、技术人员担任实验实训教师，改善实验教学队伍结构。针对学校部分青年教师“强理论、弱实践”的现状，依托国家重点实验室培育基地、教育部工程中心等重大科研平台，依托“中国嵌入式复合纺纱技术科技创新联盟”、“中国苧麻产业发展技术创新战略联盟”等重大横向合作项目和“长江学者”、“千人计划”、“百人计划”高层次领军人才等项目，以培养实践创新能力为导向，着力加强应用型创新人才培养实验教学团队建设。把教师承担实习实训指导作为职称晋升、岗位聘用考核的内容，鼓励具有博士、硕士学位的高水平、高职称教师从事专、兼职实践教学和指导工作。鼓励具有博士、硕士学位的高水平、高职称教师从事专、兼职实践教学工作和学生创新大赛指导。要求青年教师参加跨学科课程的交叉学习。选派教师到企业合作研究或生产实践，选拔部分有志于纺织产业链工程教育、为行业服务、研究行业问题的教师作为专职实验教师，在工作量、课酬、教学研究课题、科研培育项目等方面予以特别支持，鼓励其增加实践经历，参与产业化科研项目，提高实践能力。

打造名师工程，提高教学质量。培养建设既具有较高学术造诣，又长期从事教学工作，注重教学改革与实践，教学水平高，教学效果好的教师，不断提高我校教育教学质量。加大各类专家学者候选人员选聘和岗位申报力度，引进具有海外学习和工作经历的博士，对极具发展潜力的优秀学科带头人及其团队进行重点支持。

实施教师教学能力提升计划。践行终身教育理念，强化师资队伍建设和新入职教师教学能力培训为抓手，搭建教师在线学习平台、教育教学理论培训平台、教学技能实践训练平台、院级新进教师一对一指导计划，以不断提升职业道德素养、教育教学能力，掌握现代教学技能为内容，促进人才培养质量持续提升。持续开展青年教师专业实践项目，强化教师工程实践能力。

二、学校专业教师队伍建设情况

建设一支理论水平高，实践经验丰富的师资队伍。以国家“千人计划”、“长江学者”等为引领，充分利用围绕湖北省“百人计划”、“楚天学者计划”等人才计划，制定“阳光学者”计划，

第五篇 学校就业工作主要特色

一、严格就业管理，圆满完成毕业生就业目标

1、实施负面清单离校，协助举行盛大毕业典礼，毕业生离校文明、和谐。为贯彻精准服务理念，采取负面清单离校方式，简化离校手续办理程序，开展多种毕业季纪念活动；协助举办高品位本科毕业生学位授予典礼，校长为所有参加毕业典礼并获得学士学位的毕业生拨穗并颁发学士学位证，更加关注和贴近学生需求，更加注重毕业生对母校归属感的真情表达。

2、认真开始就业核查工作，圆满达到学校毕业生就业目标。利用暑假期间开展2017届毕业生就业核查工作，审核就业材料7743份，联络企业4990余人次，电话核查毕业生7548人次，强抓就业资料的规范和完整，保证就业数据的真实可靠，严格把关就业证明材料，顺利完成2017届毕业生就业派遣工作。

3、加强思想引领，毕业生基层就业有新突破。大力加强思想政治教育，通过开展毕业生就业教育专题活动，引导毕业生树立正确的就业观；在就业指导课程中融入基层就业工作相关专题，向学生介绍国家、地方基层项目政策，引导毕业生对基层就业的了解；过橱窗、网站、微信等平台，展示在基层单位就业校友的成功业绩。2017年学校共有41名毕业生参加西部计划、援藏、农村新机制教师、村官、选调生、三支一扶、应征入伍等国家、地方基层项目，实现了新突破。

4、以“双百万工程”为契机，认真落实我选湖北计划。摸清了学校办学以来历届毕业生数据，联络拜访各地校友企业家，协助完成“百万校友资智回汉”纺大专场活动；与江夏区、硚口区、黄冈市、荆门市、孝感市、宜昌市等政府及人社部门对接开展实习实训、专场招聘、创新创业系列活动，2017届毕业生选择留在湖北比例高达46.96%。

二、建设立体化毕业生就业市场，招聘企业质量数量双提升

1、全面推进企业回访工程，精心培育就业市场。学校全面推进企业回访工程，依托各二级学院力量，利用各种契机加强与重点企业及校友的沟通交流，了解企业和市场需求，邀请企业进校招聘毕业生，并积极与校友沟通，听取他们对学校的意见和建议，邀请他们常回校看看。2017年，招生就业处和各二级学院共安排236人次，走访企业80家，看望了一批校友，受到了企业和校友的好评。

2、广泛开拓就业市场，招聘企业质量大幅提升。积极落实学校“大力提升就业质量”的要求，积极开拓就业市场，重点邀请上市公司、重点国有企业、知名外资企业，尤其是世界500强、中国500强、中国民营500强等知名企业来校招聘，为毕业生提供更多更大的平台，使毕业生充分高质量就业，同时竭尽全力做好各项宣传和保障工作，为招聘企业和应聘毕业生提供细致周到的服务。2017年，先后举办大中型招聘会14场，专场宣讲会745场，累计邀请招聘企业1500余家，提供各类就业岗位40000余个，其中中兴科技、烽火科技集团、葛洲坝集团、中冶南方重工制造有限

公司、稳健集团、溢达集团、山东如意科技集团等上市公司及大型知名企业的数量明显增加，企业质量得到大幅提升。

3、积极拓宽就业渠道，校地校企合作再谱新篇。2017年，校领导亲自带队赴福建厦门、江苏南京走访调研，签署合作协议，加强校企合作。学校还与深圳市龙华区、苏州市吴江区、东莞市等地方政府签订就业创业基地合作协议，与湖北省孝感市、黄冈市、宜昌市合作推进“我选湖北大学生实习实训”工作，与湖北省荆门市、武汉市硚口区、江苏省昆山市及湖北省人才服务局、湖北省人力资源中心、武汉市洪山区大学生就业市场等部门联合举办大型校园招聘会。学校还充分利用各种契机先后与深圳腾邦集团、特步中国有限公司、柒牌集团有限公司等知名企业签订就业实习基地，各学院也主动与质量优异、专业契合度高、学生就业人数较多的企业加强合作，共与123家企业建立了就业创业实习基地，为进一步深化校企合作奠定了坚实基础。

三、完善“四大”毕业生就业创业指导平台，服务学生发展

1、建立“四大”服务平台，开展多渠道的职业生涯发展教育。联合教务处、管理学院人力资源教研室着力建设以《大学生职业生涯规划及就业指导》必修课为主，《时尚文化与就业指导》、《公务员职业解析与考试指导》等选修课为辅，《完美着装》、《大学生就业与创业指导》等慕课为补充的大学生生涯发展课程平台；联合中公教育、华图教育等校外知名考试机构举办公务员考试培训班、选调生考试集训班、考研复习讲座等6场，联合大招一百、稳健集团等知名企业高管进校举办职业生涯规划讲座，精心打造专题讲座平台；在学生中开展“寻找纺大就业达人”、“简历大赛”等职业发展大赛，吸引千余名学生报名参赛，通过开展丰富多彩的校园活动，搭建校园职业活动平台；通过开展“简历门诊”、“职业规划月”等活动，建立职业规划咨询平台，为学校百余名学生提供个性化的职业规划咨询服务。

2、加强就业创业指导教师队伍建设，提升就业创业指导工作水平。重新聘请36位校内外专家、创业家担任我校创业导师，其中稳健医疗集团董事长李建全、森马集团有限公司副总经理钟德达、广东溢达集团技术总监张玉高、武汉纺织大学教授倪武帆等四人入选全国万名优秀创新创业导师人才库；对从事就业创业指导工作老师提供机会参加各类培训，做到指导专家化、专业化，增强就业创业指导教师队伍的指导能力和水平，为后续系统化就业创业指导打下了良好基础。

四、大力推进创新创业工作，成效显著

1、举办各类大学生创新创业比赛，营造校园创新创业氛围。学校高度重视各类大学生创新创业大赛，把大赛作为创新创业教育的重要平台。第三届全国互联网+大学生创新创业大赛学校大力宣传，各二级学院通力配合，最终118个创新创业项目参赛，参赛学生数再创新高，在省赛中严霜同学的创业项目《杀菌除臭电子鞋柜的网络智能化升级》斩获金奖，实现重大突破，另一个项目获得省级铜奖。第五届溢达创意大赛我校共有269支学生团队，1000余人报名参加第五届溢达创意大赛，名列各参赛高校榜首，经过海选，218支团队入围校内初赛，30支团队入围校内决赛，陆雨薇

等同学的参赛作品《基于天然槐花染料下的印染新技术》荣获总决赛一等奖（一等奖共两项），张栋伟等同学的《一种新型无捻纺纱技术》获得总决赛三等奖。

2、加强创新创业基地管理，争取校内外创业项目扶持。改善学校大学生创业基地环境，对南湖校区创业基地进行小型改造，加强基地管理，并于5月重新选拔11家优秀创业团队入驻，南湖创业基地已形成以文化创意、手工制作、影视传媒为特色的文化创意基地；积极开展校内创业团队扶持工作；通过团队报名，院系推荐，专家评审，最终扶持13个团队，扶持资金达5万；努力争取湖北省及武汉市创业项目扶持，推荐5个项目参加湖北省创业项目扶持并获得16万扶持资金，推荐3个团队入围武汉市创业项目扶持评选。

第六篇 学校人才培养工作的反馈与建议

一、用人单位对毕业生工作情况的反馈意见

为全面了解我校毕业生就业情况以及用人单位在选用我校毕业生后的反馈意见，促进我校教育教学改革，及时发现我校在人才培养工作中的不足，为学校人才培养模式改革工作提供具体参考意见，学校对近年到校选聘毕业生的长期友好合作单位发放了《用人单位意见反馈表》，主要对用人单位在录用我校毕业生后，其工作中表现的各个方面的能力进行评价。今年，我们累计回收用人单位回访问卷500余份。问卷分析结果如下：

1、调查结果统计

通过对用人单位调查反馈表统计，用人单位对我校毕业生各项能力评价结果如下表显示：

表 6-1 用人单位问卷调查结果统计

评价项目		满意	比较满意	一般	不满意
思想品德素养	职业道德	308	158	20	0
	敬业精神	280	168	38	0
	工作态度	313	150	23	0
	心理素质	318	140	28	0
	团队合作	325	123	38	0
	诚信意识	361	105	20	0
专业素养	理论知识水平	235	196	50	5
	专业知识结构	226	201	55	4
	基本技能掌握	251	186	46	3
综合能力	创新能力	225	204	53	4
	学习能力	253	198	35	0
	适应能力	275	183	28	0
	沟通能力	242	203	38	3
	组织协调能力	245	200	39	2
用人单位总体上对我校毕业生评价		317	139	30	0

2、调查结果分析

总体满意度：根据调查显示，用人单位总体上对我校毕业生评价良好，感觉满意的约占调查总数的65.2%，感觉比较满意的约占调查总数的28.6%，感觉一般的约占调查总数的0.6%。

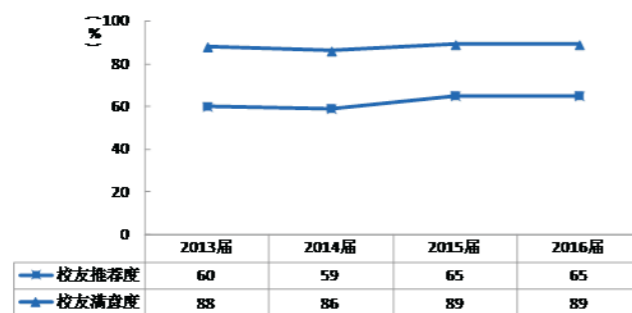
对一些基本项目，感到不满意的用人单位主要集中在对学生的理论水平、专业知识、创新和组织沟通能力方面有待进一步提高。在下一步的工作中，我们将有针对性地加强对学生专业知识、创新能力及综合能力方面的培养，精准开展就业指导工作，提升学生的应聘能力，帮助学生找到适合自己发展的工作岗位。

二、毕业生工作后的反馈意见

1、毕业生对学校整体认同程度有所提升

校友推荐度、满意度是毕业生对学校整体认同程度的综合评价，根据麦可思调查情况显示，我校2013届至2016届毕业生表示愿意推荐母校的比例（分别为60%、59%、65%、65%）整体呈上升趋势，同时对母校的总体满意度评价（分别为88%、86%、89%、89%）整体稳定在近九成。由此可见，我校毕业生的母校推荐度有所提升，对学校的整体认同程度的提升为学校社会声誉的提升以及自身的品牌建设奠定了良好前提条件。

图6-1 校友推荐度及满意度情况



2、毕业生通过校园招聘渠道获得求职服务仍是主流

根据麦可思调查情况显示，我校2016届毕业生接受“大学组织的招聘会”求职服务的比例（57%）最大；接受“发布招聘需求与薪资信息”求职服务的比例为23%。

图6-2 毕业生接受母校提供求职服务的情况

